

ร่าง



ประกาศกรมฝนหลวงและการบินเกษตร

เลขที่ ป.วส. /๒๕๖๐

เรื่อง ประกวดราคาเช่าระบบเชื่อมต่อเพื่อการสื่อสารข้อมูลระบบสารสนเทศ กรมฝนหลวงและการบินเกษตร ประจำปี ๒๕๖๐ จำนวน ๑ ระบบ ๑๕ วงจร (เดือนธันวาคม ๒๕๕๙ – กันยายน ๒๕๖๐) ด้วยวิธีประกวดราคาอิเล็กทรอนิกส์ (e-bidding)

กรมฝนหลวงและการบินเกษตร มีความประสงค์จะประกวดราคาเช่าระบบเชื่อมต่อเพื่อการสื่อสารข้อมูลระบบสารสนเทศ กรมฝนหลวงและการบินเกษตร ประจำปี ๒๕๖๐ จำนวน ๑ ระบบ ๑๕ วงจร (เดือนธันวาคม ๒๕๕๙ – กันยายน ๒๕๖๐) ด้วยวิธีการทางอิเล็กทรอนิกส์

ผู้มีสิทธิเสนอราคาจะต้องมีคุณสมบัติ ดังต่อไปนี้

๑. เป็นผู้มิอาจชีพขายพัสดุที่ประกวดราคาเช่าดังกล่าว
๒. ไม่เป็นผู้ที่ถูกระบุง้อไว้ในบัญชีรายชื่อผู้ทำงานของทางราชการและได้แจ้งเวียนชื่อแล้ว
๓. ไม่เป็นผู้มีผลประโยชน์ร่วมกันกับผู้เสนอรายอื่นที่เข้ายื่นข้อเสนอให้แก่กรมฝนหลวงและการบินเกษตร ณ วันประกาศประกวดราคาอิเล็กทรอนิกส์ หรือไม่เป็นผู้กระทำการอันเป็นการขัดขวางการแข่งขันราคาอย่างเป็นธรรมในการประกวดราคาอิเล็กทรอนิกส์ครั้งนี้
๔. ไม่เป็นผู้ได้รับเอกสิทธิ์หรือความคุ้มกัน ซึ่งอาจปฏิเสธไม่ยอมขึ้นศาลไทย เว้นแต่รัฐบาลของผู้เสนอราคาได้มีคำสั่งให้สละสิทธิ์ความคุ้มกันเช่นนั้น
๕. ผู้เสนอราคาต้องไม่เป็นผู้ที่ถูกประเมินสิทธิผู้เสนอราคาในสถานะที่ห้ามเข้าเสนอราคาและห้ามทำสัญญาตามที่ กวพ. กำหนด
๖. บุคคลหรือนิติบุคคลที่จะเข้าเป็นคู่สัญญาต้องไม่อยู่ในฐานะเป็นผู้ไม่แสดงบัญชีรายรับรายจ่ายหรือแสดงบัญชีรายรับรายจ่ายไม่ถูกต้องครบถ้วนในสาระสำคัญ
๗. บุคคลหรือนิติบุคคลที่จะเข้าเป็นคู่สัญญากับหน่วยงานภาครัฐ ซึ่งได้ดำเนินการจัดซื้อจัดจ้างด้วยระบบอิเล็กทรอนิกส์ (e-Government Procurement : e-GP) ต้องลงทะเบียนในระบบอิเล็กทรอนิกส์ของกรมบัญชีกลางที่เว็บไซต์ศูนย์ข้อมูลจัดซื้อจัดจ้างภาครัฐ
๘. คู่สัญญาต้องรับและจ่ายเงินผ่านบัญชีธนาคาร เว้นแต่การจ่ายเงินแต่ละครั้งซึ่งมีมูลค่าไม่เกินสามหมื่นบาทคู่สัญญาอาจจ่ายเป็นเงินสดก็ได้
๙. ผู้ประสงค์จะเสนอราคาต้องเป็นนิติบุคคลที่จดทะเบียนในประเทศไทยซึ่งมีวัตถุประสงค์ในการประกอบธุรกิจเกี่ยวกับการขาย หรือการให้เช่าระบบเครือข่ายสื่อสารข้อมูลและอินเทอร์เน็ต หรือเครือข่ายระบบคอมพิวเตอร์ หรือให้บริการเชื่อมโยงเครือข่ายคอมพิวเตอร์ทั้งขนาดใหญ่ กลาง และขนาดเล็กทั้งในและต่างประเทศมาแล้ว หรือเป็นผู้ให้บริการอินเทอร์เน็ต (Internet Service Provider) ที่ได้รับใบอนุญาตจาก กสทช. เป็นเวลาไม่น้อยกว่า ๕ ปี นับจนถึงวันยื่นเอกสารเสนอราคา
๑๐. ผู้ประสงค์จะเสนอราคาต้องเป็นผู้ที่มีประสบการณ์ในการทำงาน โครงการเทคโนโลยีสารสนเทศด้านการติดตั้ง/หรือบำรุงรักษา/หรือให้เช่าระบบเครือข่ายสื่อสารข้อมูลประเภทองค์กรให้แก่หน่วยงานราชการ รัฐวิสาหกิจ หรือบริษัทมหาชน มูลค่าไม่ต่ำกว่า ๒,๐๐๐,๐๐๐ บาทต่อหนึ่งโครงการอย่างน้อย ๑ (หนึ่ง) โครงการ ที่ผ่านมาพร้อมเอกสารรับรองผลงานหรือสำเนาเอกสารสัญญาที่อ้างอิงด้วย

/ผู้เสนอ...

กำหนดยื่นข้อเสนอและเสนอราคาทางระบบจัดซื้อจัดจ้างภาครัฐด้วยอิเล็กทรอนิกส์
ในวันที่.....ระหว่างเวลา.....๐๘.๓๐.....น. ถึง.....๑๖.๓๐.....น.

ผู้สนใจสามารถขอรับเอกสารประกวดราคาอิเล็กทรอนิกส์โดยดาวน์โหลดเอกสารผ่านทางระบบ
จัดซื้อจัดจ้างภาครัฐด้วยอิเล็กทรอนิกส์ตั้งแต่วันที่ประกาศจนถึงก่อนวันเสนอราคา ดูรายละเอียดได้ที่เว็บไซต์ของ
หน่วยงาน ดูรายละเอียดได้ที่เว็บไซต์ของหน่วยงาน www.royalrain.go.th และเว็บไซต์ของกรมบัญชีกลาง
www.gprocurement.go.th หรือสอบถามทางโทรศัพท์หมายเลข ๐-๒๕๖๑-๔๖๙๖ หรือ e-mail :
supply.office@royalrain.go.th ในวันและเวลาราชการ

ประกาศ ณ วันที่.....พ.ศ.....

ร่าง

เอกสารประกวดราคาเช่าด้วยวิธีประกวดราคาอิเล็กทรอนิกส์ (e-bidding)

เลขที่ ป.วส. /๒๕๖๐

เช่าระบบเชื่อมต่อเพื่อการสื่อสารข้อมูลระบบสารสนเทศ กรมฝนหลวงและการบินเกษตร
ประจำปี ๒๕๖๐ จำนวน ๑ ระบบ ๑๕ วงจร (เดือนธันวาคม ๒๕๕๙ – กันยายน ๒๕๖๐)

ตามประกาศกรมฝนหลวงและการบินเกษตร

ลงวันที่.....พ.ศ.....

กรมฝนหลวงและการบินเกษตร ซึ่งต่อไปนี้จะเรียกว่า “กรม” มีความประสงค์จะประกวดราคาเช่าระบบเชื่อมต่อเพื่อการสื่อสารข้อมูลระบบสารสนเทศ กรมฝนหลวงและการบินเกษตร ประจำปี ๒๕๖๐ จำนวน ๑ ระบบ ๑๕ วงจร (เดือนธันวาคม ๒๕๕๙ – กันยายน ๒๕๖๐) ด้วยวิธีประกวดราคาอิเล็กทรอนิกส์ ตามรายการดังนี้
ซึ่งพัสดุที่จะเช่านี้ต้องเป็นของแท้ ของใหม่ ไม่เคยใช้งานมาก่อน ไม่เป็นของเก่าเก็บ อยู่ในสภาพที่จะใช้งานได้ทันที และมีคุณลักษณะเฉพาะตรงตามที่กำหนดไว้ในเอกสารประกวดราคาเช่า ด้วยวิธีประกวดราคาอิเล็กทรอนิกส์ฉบับนี้ โดยมีข้อแนะนำ และข้อกำหนด ดังต่อไปนี้

๑. เอกสารแนบท้ายเอกสารประกวดราคา

- ๑.๑ รายละเอียดคุณลักษณะเฉพาะ
- ๑.๒ แบบใบเสนอราคาที่กำหนดไว้ในระบบการจัดซื้อจัดจ้างภาครัฐด้วยอิเล็กทรอนิกส์
- ๑.๓ แบบสัญญาซื้อขาย
- ๑.๔ แบบหนังสือค้ำประกัน
 - (๑) หลักประกันการเสนอราคา
 - (๑) หลักประกันสัญญา
- ๑.๕ บทนิยาม
 - (๑) ผู้เสนอราคาที่มีผลประโยชน์ร่วมกัน
 - (๒) การขัดขวางการแข่งขันราคาอย่างเป็นธรรม
- ๑.๖ แบบบัญชีเอกสาร
 - (๑) บัญชีเอกสารส่วนที่ ๑
 - (๒) บัญชีเอกสารส่วนที่ ๒

๒. คุณสมบัติของผู้เสนอราคา

- ๒.๑ ผู้เสนอราคาต้องเป็นผู้มีอาชีพขายพัสดุที่ประกวดราคาอิเล็กทรอนิกส์ดังกล่าว
- ๒.๒ ผู้เสนอราคาต้องไม่เป็นผู้ที่ถูกระบุชื่อไว้ในบัญชีรายชื่อผู้ทำงานของทางราชการและได้แจ้งเวียนชื่อแล้ว หรือไม่เป็นผู้ที่ได้รับผลของการสั่งให้นิติบุคคลหรือบุคคลอื่นเป็นผู้ทำงานตามระเบียบของทางราชการ
- ๒.๓ ผู้เสนอราคาต้องไม่เป็นผู้มีผลประโยชน์ร่วมกันกับผู้เสนอราคารายอื่น ณ วันประกาศประกวดราคาอิเล็กทรอนิกส์ หรือไม่เป็นผู้กระทำการอันเป็นการขัดขวางการแข่งขันราคาอย่างเป็นธรรมตามข้อ ๑.๕
- ๒.๔ ผู้เสนอราคาต้องไม่เป็นผู้ได้รับเอกลิทธิหรือความคุ้มครอง ซึ่งอาจปฏิเสธไม่ยอมขึ้นศาลไทย เว้นแต่รัฐบาลของผู้เสนอราคาได้มีคำสั่งให้สละสิทธิ์และความคุ้มครองเช่นว่านั้น

/๒.๕ ผู้เสนอ...

๒.๕ ผู้เสนอราคาต้องไม่เป็นผู้ที่ถูกประเมินสิทธิผู้เสนอราคาในสถานะที่ห้ามเข้าเสนอราคา และห้ามทำสัญญาตามที่ กวพ. กำหนด

๒.๖ บุคคลหรือนิติบุคคลที่จะเข้าเป็นคู่สัญญาต้องไม่อยู่ในฐานะเป็นผู้ไม่แสดงบัญชีรายรับ รายจ่าย หรือแสดงบัญชีรายรับรายจ่ายไม่ถูกต้องครบถ้วนในสาระสำคัญ

๒.๗ บุคคลหรือนิติบุคคลที่จะเข้าเป็นคู่สัญญากับหน่วยงานของรัฐซึ่งได้ดำเนินการจัดซื้อ จัดจ้างด้วยระบบอิเล็กทรอนิกส์ (e-Government Procurement : e-GP) ต้องลงทะเบียนในระบบอิเล็กทรอนิกส์ของ กรมบัญชีกลาง ที่เว็บไซต์ศูนย์ข้อมูลจัดซื้อจัดจ้างภาครัฐ

๒.๘ คู่สัญญาต้องรับและจ่ายเงินผ่านบัญชีธนาคาร เว้นแต่การจ่ายเงินแต่ละครั้งซึ่งมีมูลค่า ไม่เกินสามหมื่นบาทคู่สัญญาอาจจ่ายเป็นเงินสดก็ได้

๒.๙ ผู้ประสงค์จะเสนอราคาต้องเป็นนิติบุคคลที่จดทะเบียนในประเทศไทยซึ่งมีวัตถุประสงค์ ในการประกอบธุรกิจเกี่ยวกับการขาย หรือการให้เช่าระบบเครือข่ายสื่อสารข้อมูลและอินเทอร์เน็ต หรือเครือข่าย ระบบคอมพิวเตอร์ หรือให้บริการเชื่อมโยงเครือข่ายคอมพิวเตอร์ทั้งขนาดใหญ่ กลาง และขนาดเล็กทั้งใน และต่างประเทศมาแล้ว หรือเป็นผู้ให้บริการอินเทอร์เน็ต (Internet Service Provider) ที่ได้รับใบอนุญาตจาก กสทช. เป็นเวลาไม่น้อยกว่า ๕ ปี นับจนถึงวันยื่นเอกสารเสนอราคา

๒.๑๐ ผู้ประสงค์จะเสนอราคาต้องเป็นผู้ที่มีประสบการณ์ในการทำงาน โครงการเทคโนโลยี สารสนเทศด้านการติดตั้ง/หรือบำรุงรักษา/หรือให้เช่าระบบเครือข่ายสื่อสารข้อมูลประเภทองค์กรให้แก่หน่วยงาน ราชการ รัฐวิสาหกิจ หรือบริษัทมหาชน มูลค่าไม่ต่ำกว่า ๒,๐๐๐,๐๐๐ บาทต่อหนึ่งโครงการ อย่างน้อย ๑ (หนึ่ง) โครงการ ที่ผ่านมาพร้อมเอกสารรับรองผลงานหรือสำเนาเอกสารสัญญาที่อ้างอิงด้วย

๓. หลักฐานการยื่นข้อเสนอ

ผู้เสนอราคาจะต้องเสนอเอกสารหลักฐาน ยื่นมาพร้อมกับการเสนอราคาทางระบบจัดซื้อจัด จ้างภาครัฐด้วยอิเล็กทรอนิกส์ โดยแยกเป็น ๒ ส่วน คือ

๓.๑ ส่วนที่ ๑ อย่างน้อยต้องมีเอกสารดังต่อไปนี้

(๑) ในกรณีผู้เสนอราคาเป็นนิติบุคคล

(ก) ห้างหุ้นส่วนสามัญหรือห้างหุ้นส่วนจำกัด ให้ยื่นสำเนาหนังสือรับรองการ จดทะเบียนนิติบุคคล บัญชีรายชื่อหุ้นส่วนผู้จัดการ ผู้มีอำนาจควบคุม (ถ้ามี) พร้อมรับรองสำเนาถูกต้อง

(ข) บริษัทจำกัดหรือบริษัทมหาชนจำกัด ให้ยื่นสำเนาหนังสือรับรองการจด ทะเบียนนิติบุคคล หนังสือบริคณห์สนธิ บัญชีรายชื่อกรรมการผู้จัดการ ผู้มีอำนาจควบคุม (ถ้ามี) และบัญชีผู้ถือหุ้น รายใหญ่ (ถ้ามี) พร้อมรับรองสำเนาถูกต้อง

(๒) ในกรณีผู้เสนอราคาเป็นบุคคลธรรมดาหรือคณะบุคคลที่มีใช้นิติบุคคล ให้ยื่นสำเนา บัตรประจำตัวประชาชนของผู้ยื่น สำเนาข้อตกลงที่แสดงถึงการเข้าเป็นหุ้นส่วน (ถ้ามี) สำเนาบัตรประจำตัว ประชาชนของผู้เป็นหุ้นส่วน พร้อมทั้งรับรองสำเนาถูกต้อง

(๓) ในกรณีผู้เสนอราคาเป็นผู้เสนอราคาร่วมกันในฐานะเป็นผู้ร่วมค้า ให้ยื่นสำเนาสัญญา ของการเข้าร่วมค้า สำเนาบัตรประจำตัวประชาชนของผู้ร่วมค้า และในกรณีที่ผู้เข้าร่วมค้าฝ่ายใดเป็นบุคคลธรรมดา ที่มีเชื้อชาติไทย ก็ให้ยื่นสำเนาหนังสือเดินทาง หรือผู้ร่วมค้าฝ่ายใดเป็นนิติบุคคล ให้ยื่นเอกสารตามที่ระบุไว้ใน (๑)

/(๔) สำเนา...

(๔) สำเนาหนังสือรับรองการจดทะเบียนหุ้นส่วนบริษัท และสำเนาใบทะเบียนภาษีมูลค่าเพิ่ม (ถ้ามี) พร้อมทั้งรับรองสำเนาถูกต้อง

(๕) บัญชีเอกสารส่วนที่ ๑ ทั้งหมดที่ได้ยื่นพร้อมกับการเสนอราคาทางระบบจัดซื้อจัดจ้างภาครัฐด้วยอิเล็กทรอนิกส์ ตามแบบในข้อ ๑.๖ (๑) โดยไม่ต้องแนบในรูปแบบ PDF File (Portable Document Fomat)

๓.๒ ส่วนที่ ๒ อย่างน้อยต้องมีเอกสารดังต่อไปนี้

(๑) แคตตาล็อกและหรือแบบรูปรายการละเอียดคุณลักษณะเฉพาะ ตามข้อ ๔.๔

(๒) หนังสือมอบอำนาจซึ่งปิดอากรแสตมป์ตามกฎหมายในกรณีที่ผู้เสนอราคามอบอำนาจให้บุคคลอื่น ลงลายมือชื่ออิเล็กทรอนิกส์ หรือหลักฐานแสดงตัวตนของผู้เสนอราคาในการเสนอราคาทางระบบจัดซื้อจัดจ้างภาครัฐด้วยอิเล็กทรอนิกส์ แทน

(๓) หลักประกันการเสนอราคา ตามข้อ ๕

(๔) บัญชีเอกสารส่วนที่ ๒ ทั้งหมดที่ได้ยื่นพร้อมกับการเสนอราคาทางระบบจัดซื้อจัดจ้างภาครัฐด้วยอิเล็กทรอนิกส์ ตามแบบในข้อ ๑.๖(๒) โดยไม่ต้องแนบในรูปแบบ PDF File (Portable Document Fomat)

๔. การเสนอราคา

๔.๑ ผู้เสนอราคาต้องยื่นข้อเสนอและเสนอราคา ทางระบบจัดซื้อจัดจ้างภาครัฐด้วยอิเล็กทรอนิกส์ตามที่กำหนดไว้ในเอกสารประกวดราคาอิเล็กทรอนิกส์นี้ โดยไม่มีเงื่อนไขใด ๆ ทั้งสิ้น และจะต้องกรอกข้อความให้ถูกต้องครบถ้วน ลงลายมือชื่ออิเล็กทรอนิกส์ หรือหลักฐานแสดงตัวตนของผู้เสนอราคา โดยไม่ต้องแนบใบเสนอราคาในรูปแบบ PDF File (Portable Document Format)

๔.๒ ผู้เสนอราคาจะต้องเสนอราคาเป็นเงินบาท และเสนอราคาเพียงราคาเดียวโดยเสนอราคารวมและหรือราคาต่อหน่วย และหรือต่อรายการ ตามเงื่อนไขที่ระบุไว้ท้ายใบเสนอราคาให้ถูกต้อง โดยคิดราคารวมทั้งสิ้นซึ่งรวมค่าภาษีมูลค่าเพิ่มและภาษีอากรอื่น ค่าขนส่ง ค่าจดทะเบียน และค่าใช้จ่ายอื่น ๆ ทั้งปวงจนกระทั่งส่งมอบพัสดุให้ ณ กรมพลวงและการบินเกษตร

ราคาที่เสนอ จะต้องเสนอกำหนดยื่นราคาไม่น้อยกว่า ๕๐ วัน นับแต่วันเสนอราคา โดยภายในกำหนดยื่นราคา ผู้เสนอราคาต้องรับผิดชอบราคาที่ตนได้เสนอไว้ และจะถอนการเสนอราคามีได้

๔.๓ ผู้เสนอราคาจะต้องเสนอกำหนดเวลาส่งมอบพัสดุ เสนอส่งมอบเป็นงวด ๆ ตามจำนวนกำหนดเวลา และสถานที่ส่งมอบ

๔.๔ ผู้เสนอราคาจะต้องส่งแคตตาล็อก และหรือแบบรูปรายการละเอียด คุณลักษณะเฉพาะของไปพร้อมการเสนอราคาทางระบบจัดซื้อจัดจ้างภาครัฐด้วยอิเล็กทรอนิกส์ เพื่อประกอบการพิจารณา หลักฐานดังกล่าวนี้กรมจะยึดไว้เป็นเอกสารของทางราชการ

สำหรับแคตตาล็อกที่แนบให้พิจารณา หากเป็นสำเนารูปถ่ายจะต้องรับรองสำเนาถูกต้อง โดยผู้มีอำนาจทำนิติกรรมแทนนิติบุคคล หากคณะกรรมการพิจารณาผลการประกวดราคาอิเล็กทรอนิกส์มีความประสงค์จะขอดูต้นฉบับแคตตาล็อก ผู้เสนอราคาจะต้องนำต้นฉบับมาให้คณะกรรมการพิจารณาผลการประกวดราคาอิเล็กทรอนิกส์ตรวจสอบภายใน ๓ วัน

/๔.๕ ก่อนการ...

๔.๕ ก่อนการเสนอราคา ผู้เสนอราคาควรตรวจดูร่างสัญญา รายละเอียดคุณลักษณะเฉพาะ ฯลฯ ให้ถี่ถ้วนและเข้าใจเอกสารประกวดราคาอิเล็กทรอนิกส์ทั้งหมดเสียก่อนที่จะตกลงยื่นข้อเสนอตามเงื่อนไขในเอกสารประกวดราคาอิเล็กทรอนิกส์

๔.๖ ผู้เสนอราคาจะต้องยื่นข้อเสนอและเสนอราคา ทางระบบจัดซื้อจัดจ้างภาครัฐด้วยอิเล็กทรอนิกส์ ในวันที่.....ระหว่างเวลา.....น. ถึง.....น.

เมื่อพ้นกำหนดเวลายื่นข้อเสนอและเสนอราคาแล้ว จะไม่รับเอกสารการยื่นข้อเสนอและการเสนอราคาใด ๆ โดยเด็ดขาด

คณะกรรมการพิจารณาผลการประกวดราคาอิเล็กทรอนิกส์ จะดำเนินการตรวจสอบคุณสมบัติของผู้เสนอราคาแต่ละรายว่า เป็นผู้เสนอราคาที่มีผลประโยชน์ร่วมกันกับผู้เสนอราคารายอื่น ตามข้อ ๑.๕ (๑) ณ วันประกาศประกวดราคา

หากปรากฏต่อคณะกรรมการพิจารณาผลการประกวดราคาอิเล็กทรอนิกส์ก่อนหรือในขณะที่มีการพิจารณาข้อเสนอว่า มีผู้เสนอราคารายใดกระทำการอันเป็นการขัดขวางการแข่งขันราคาอย่างเป็นธรรมตามข้อ ๑.๕ (๒) และคณะกรรมการฯ เชื่อว่ามีการกระทำอันเป็นการขัดขวางการแข่งขันราคาอย่างเป็นธรรม คณะกรรมการฯ จะตัดรายชื่อผู้เสนอราคารายนั้นออกจากการเป็นผู้เสนอราคา และกรมจะพิจารณาลงโทษผู้เสนอราคาดังกล่าวเป็นผู้ที่จ้างงาน เว้นแต่คณะกรรมการพิจารณาผลการประกวดราคาอิเล็กทรอนิกส์จะวินิจฉัยได้ว่าผู้เสนอราคารายนั้นเป็นผู้ที่ให้ความร่วมมือเป็นประโยชน์ต่อการพิจารณาของทางราชการและมีได้เป็นผู้เริ่มให้มีการกระทำดังกล่าว

๔.๘ ผู้เสนอราคาจะต้องปฏิบัติ ดังนี้

(๑) ปฏิบัติตามเงื่อนไขที่ระบุไว้ในเอกสารประกวดราคาอิเล็กทรอนิกส์

(๒) ราคาที่เสนอจะต้องเป็นราคาที่รวมภาษีมูลค่าเพิ่ม และภาษีอื่น ๆ (ถ้ามี) รวมค่าใช้จ่ายที่
ปวงไว้ด้วยแล้ว

(๓) ผู้เสนอราคาจะต้องลงทะเบียนเพื่อเข้าสู่กระบวนการเสนอราคา ตามวัน เวลา ที่กำหนด

(๔) ห้ามผู้เสนอราคาถอนการเสนอราคา

(๕) ผู้เสนอราคาต้องศึกษาและทำความเข้าใจในระบบและวิธีการเสนอราคาด้วยวิธี
ประกวดราคาอิเล็กทรอนิกส์ ของกรมบัญชีกลางที่แสดงไว้ในเว็บไซต์ www.gprocurement.go.th

๕. หลักประกันการเสนอราคา

ผู้เสนอราคาต้องวางหลักประกันการเสนอราคาพร้อมกับการเสนอราคาทางระบบการจัดซื้อจัดจ้างภาครัฐด้วยอิเล็กทรอนิกส์ โดยใช้หลักประกันอย่างหนึ่งอย่างใดดังต่อไปนี้ จำนวน ๒๙๔,๕๐๐ บาท (สองแสนเก้าหมื่นสี่พันห้าร้อยบาทถ้วน) ตามรายการที่เสนอ โดยมีรายละเอียดดังนี้

๕.๑ หนังสือค้ำประกันอิเล็กทรอนิกส์ของธนาคารในประเทศ ตามแบบหนังสือค้ำประกัน
ดังระบุในข้อ ๑.๔(๑)

๕.๒ เช็คที่ธนาคารสั่งจ่ายให้แก่กรม โดยเป็นเช็คลงวันที่ที่ยื่นการเสนอราคาทางระบบการจัดซื้อจัดจ้างภาครัฐอิเล็กทรอนิกส์ หรือก่อนหน้านั้นไม่เกิน ๓ วันทำการของธนาคาร

๕.๓ พันธบัตรรัฐบาลไทย

กรณีที่ผู้เสนอราคานำเช็คที่ธนาคารสั่งจ่ายหรือพันธบัตรรัฐบาลไทย มาวางเป็นหลักประกัน การเสนอราคา ผู้เสนอราคาจะต้องนำส่งต้นฉบับเอกสารดังกล่าวมาให้ส่วนราชการตรวจสอบความถูกต้องในวันที่ระหว่างเวลา ๐๘.๓๐ น. ถึง ๑๖.๓๐ น.

ตามแบบตัวอย่างหนังสือคำประกันอิเล็กทรอนิกส์ของธนาคารภายในประเทศ (หลักประกัน การเสนอราคา) กำหนดให้ระบุชื่อผู้เสนอราคา เป็นผู้วางหลักประกันการเสนอราคา ดังนั้น กรณีที่ผู้เสนอราคา ที่ เสนอราคาในรูปแบบของ “กิจการร่วมค้า” ประสงค์จะใช้หนังสือคำประกันอิเล็กทรอนิกส์ของธนาคารในประเทศ เป็นหลักประกันการเสนอราคา ให้ดำเนินการดังนี้

(๑) กรณีที่กิจการร่วมค้าได้จดทะเบียนเป็นนิติบุคคลใหม่ ให้ระบุชื่อผู้เสนอราคา ซึ่งต้องวาง หลักประกันการเสนอราคา ในนามกิจการร่วมค้า เท่านั้น

(๒) กรณีที่กิจการร่วมค้าไม่ได้จดทะเบียนเป็นนิติบุคคลใหม่ ให้ระบุชื่อผู้เสนอราคาซึ่งต้อง วางหลักประกันการเสนอราคา ในนามนิติบุคคลรายใดรายหนึ่งตามที่สัญญาร่วมค้ากำหนดให้เป็นผู้เข้าเสนอราคา กับทางราชการ

ทั้งนี้ “กิจการร่วมค้าที่จดทะเบียนเป็นนิติบุคคลใหม่” หมายความว่า กิจการร่วมค้าที่จด ทะเบียนเป็นนิติบุคคลต่อหน่วยงานของรัฐซึ่งมีหน้าที่รับจดทะเบียน (กรมพัฒนาธุรกิจการค้า กระทรวงพาณิชย์)

หลักประกันการเสนอตามข้อนี้ กรมจะคืนให้ผู้เสนอราคาหรือผู้ค้าประกันภายใน ๑๕ วัน นับถัดจากวันที่ได้พิจารณาในเบื้องต้นเรียบร้อยแล้ว เว้นแต่ผู้เสนอการรายที่คัดเลือกไว้ ๓ ลำดับแรก จะคืนให้ ต่อเมื่อได้ทำสัญญาหรือข้อตกลง หรือเมื่อผู้เสนอราคาได้พ้นจากข้อผูกพันแล้ว

การคืนหลักประกันการเสนอราคา ไม่ว่าในกรณีใดๆ จะคืนให้โดยไม่มีดอกเบี้ย

๖. หลักเกณฑ์และสิทธิในการพิจารณา

๖.๑ ในการพิจารณาผลการยื่นข้อเสนอประกวดราคาอิเล็กทรอนิกส์ครั้งนี้ กรมจะพิจารณา ตัดสินโดยใช้หลักเกณฑ์ราคา และจะพิจารณาจากราคารวม

๖.๒ หากผู้เสนอการรายใดมีคุณสมบัติไม่ถูกต้องตามข้อ ๒ หรือยื่นหลักฐานการยื่นข้อเสนอ ไม่ถูกต้อง หรือไม่ครบถ้วนตามข้อ ๓ หรือยื่นข้อเสนอไม่ถูกต้องตามข้อ ๔ แล้ว คณะกรรมการพิจารณาผล การประกวดราคาอิเล็กทรอนิกส์จะไม่รับพิจารณาราคาของผู้เสนอการรายนั้น เว้นแต่เป็นข้อผิดพลาด หรือผิดหลงเพียงเล็กน้อย หรือผิดแผกไปจากเงื่อนไขของเอกสารประกวดราคาด้วยวิธีประกวดราคาอิเล็กทรอนิกส์ในส่วน ที่มีใช้สาระสำคัญ ทั้งนี้ เฉพาะในกรณีที่พิจารณาเห็นว่าจะเป็นประโยชน์ต่อกรมเท่านั้น

๖.๓ กรมสงวนสิทธิไม่พิจารณาข้อเสนอของผู้เสนอราคาโดยไม่มีการผ่อนผัน ในกรณี ดังต่อไปนี้

(๑) ไม่ปรากฏชื่อผู้เสนอการรายนั้นในบัญชีผู้รับเอกสารประกวดราคาอิเล็กทรอนิกส์ ทางระบบการจัดซื้อจัดจ้างภาครัฐด้วยอิเล็กทรอนิกส์ หรือบัญชีรายชื่อผู้ซื้อเอกสารประกวดราคาอิเล็กทรอนิกส์ ทางระบบการจัดซื้อจัดจ้างด้วยอิเล็กทรอนิกส์ ของกรมฝนหลวงและการบินเกษตร

(๒) ไม่กรอกชื่อนิติบุคคล หรือลงลายมือชื่ออิเล็กทรอนิกส์อย่างหนึ่งอย่างใดหรือ ทั้งหมดในการเสนอราคาทางระบบการจัดซื้อจัดจ้างด้วยอิเล็กทรอนิกส์

(๓) เสนอรายละเอียดแตกต่างไปจากเงื่อนไขที่กำหนดในเอกสารประกวดราคาอิเล็กทรอนิกส์ที่เป็นสาระสำคัญ หรือมีผลทำให้เกิดความได้เปรียบเสียเปรียบแก่ผู้เสนอราคารายอื่น

๖.๔ ในการตัดสินใจการประกวดราคาอิเล็กทรอนิกส์ หรือในการทำสัญญา คณะกรรมการพิจารณาผลการประกวดราคาอิเล็กทรอนิกส์หรือกรรมมีสิทธิให้ผู้เสนอราคาชี้แจงข้อเท็จจริง สภาพ ฐานะ หรือข้อเท็จจริงอื่นใดที่เกี่ยวข้องกับผู้เสนอราคาได้ กรรมมีสิทธิที่จะไม่รับข้อเสนอ ไม่รับราคาหรือไม่ทำสัญญาหากหลักฐานดังกล่าวไม่มีความเหมาะสม หรือไม่ถูกต้อง

๖.๕ กรรมทรงไว้ซึ่งสิทธิที่จะไม่รับราคาต่ำสุด หรือราคาหนึ่งราคาใด หรือราคาที่เสนอทั้งหมดก็ได้และอาจพิจารณาเลือกซื้อในจำนวน หรือขนาด หรือเฉพาะรายการหนึ่งรายการใด หรืออาจจะยกเลิกการประกวดราคาอิเล็กทรอนิกส์ โดยไม่พิจารณาจัดซื้อเลยก็ได้ สุดแต่จะพิจารณา ทั้งนี้ เพื่อประโยชน์ของทางราชการเป็นสำคัญ และให้ถือว่าการตัดสินใจของกรรมเป็นเด็ดขาด ผู้เสนอราคาจะเรียกร้องค่าเสียหายใดๆ มิได้ รวมทั้งกรรมจะพิจารณายกเลิกการประกวดราคาอิเล็กทรอนิกส์และลงโทษผู้เสนอราคาเป็นผู้ทำงาน ไม่ว่าจะเป็นผู้เสนอราคาที่ได้รับการคัดเลือกหรือไม่ก็ตาม หากมีเหตุที่เชื่อได้ว่าการเสนอราคากระทำการโดยไม่สุจริต เช่น การเสนอเอกสารอันเป็นเท็จ หรือใช้ข้อมูลคลาดเคลื่อนมายื่นข้อเสนอแทน เป็นต้น

๖.๖ ในกรณีที่ปรากฏข้อเท็จจริงภายหลังจากการพิจารณาข้อเสนอว่า ผู้เสนอราคาที่มีสิทธิได้รับการคัดเลือกเป็นผู้เสนอราคาที่มีผลประโยชน์ร่วมกันกับผู้เสนอราคารายอื่น ณ วันประกาศประกวดราคาอิเล็กทรอนิกส์ หรือเป็นผู้เสนอราคาที่ทำกรทำการอันเป็นการขัดขวางการแข่งขันราคาอย่างเป็นธรรม ตามข้อ ๑.๕ กรรมมีอำนาจที่จะตัดรายชื่อผู้เสนอราคาที่ได้รับคัดเลือกรายดังกล่าวออก และกรรมจะพิจารณาลงโทษผู้เสนอราคารายนั้นเป็นผู้ทำงาน

ในกรณีนี้หากปลัดกระทรวงพิจารณาเห็นว่าการยกเลิกการพิจารณาผลการเสนอราคาที่ได้ดำเนินการไปแล้วจะเป็นประโยชน์แก่ทางราชการอย่างยิ่ง ปลัดกระทรวงมีอำนาจยกเลิกการพิจารณาผลการเสนอราคาดังกล่าวได้

๗. การทำสัญญาซื้อขาย

๗.๑ ในกรณีที่ผู้ชนะการประกวดราคาอิเล็กทรอนิกส์ สามารถส่งมอบสิ่งของได้ครบถ้วนภายใน ๕ วันทำการของทางราชการ นับแต่วันที่ทำข้อตกลงซื้อ กรรมจะพิจารณาจัดทำข้อตกลงเป็นหนังสือแทนการทำสัญญาตามแบบสัญญาดังระบุ ในข้อ ๑.๓ ก็ได้

๗.๒ ในกรณีที่ผู้ชนะการประกวดราคาอิเล็กทรอนิกส์ไม่สามารถส่งมอบสิ่งของได้ครบถ้วนภายใน ๕ วันทำการของทางราชการ หรือกรรมเห็นว่าไม่สมควรจัดทำข้อตกลงเป็นหนังสือ ตามข้อ ๗.๑ ผู้ชนะการประกวดราคาอิเล็กทรอนิกส์จะต้องทำสัญญาซื้อขายตามแบบสัญญาดังระบุในข้อ ๑.๓ กับกรรมภายใน...๑๑...วัน นับถัดจากวันที่ได้รับแจ้งและจะต้องวางหลักประกันสัญญาเป็นจำนวนเงินเท่ากับร้อยละ...๕... ของราคาสั่งของที่ประกวดราคาอิเล็กทรอนิกส์ได้ให้กรรมยึดถือไว้ในขณะทำสัญญา โดยใช้หลักประกันอย่างหนึ่งอย่างใดดังต่อไปนี้

(๑) เงินสด

(๒) เช็คที่ธนาคารสั่งจ่ายให้แก่กรรม โดยเป็นเช็คลงวันที่ทำสัญญา หรือก่อนหน้านั้นไม่เกิน ๓ วันทำการของทางราชการ

(๓) หนังสือค้ำประกันของธนาคารภายในประเทศ ตามแบบหนังสือค้ำประกัน ดังระบุ
ในข้อ ๑.๔ (๒)

(๔) หนังสือค้ำประกันของบริษัทเงินทุนอุตสาหกรรมแห่งประเทศไทย หรือบริษัท
เงินทุน หรือบริษัทเงินทุนหลักทรัพย์ที่ได้รับอนุญาตให้ประกอบกิจการเงินทุนเพื่อการพาณิชย์และประกอบธุรกิจ
ค้ำประกันตามประกาศของธนาคารแห่งประเทศไทย ซึ่งได้แจ้งชื่อเวียนให้ส่วนราชการต่างๆ ทราบแล้ว โดยอนุโลม
ให้ใช้ตามแบบหนังสือค้ำประกัน ดังระบุในข้อ ๑.๔ (๒)

(๕) พันธบัตรรัฐบาลไทย

หลักประกันนี้จะคืนให้ โดยไม่มีดอกเบี้ยภายใน ๑๕ วัน นับถัดจากวันที่ผู้ชนะการ
ประกวดราคาอิเล็กทรอนิกส์ (ผู้ขาย) พันจากข้อผูกพันตามสัญญาซื้อขายแล้ว

๘. อัตราค่าปรับ

ค่าปรับตามแบบสัญญาซื้อขายข้อ ๑๐ คิดในอัตราร้อยละ ๐.๒ ต่อวัน

๙. การรับประกันความชำรุดบกพร่อง

ผู้ชนะการประกวดราคาอิเล็กทรอนิกส์ ซึ่งได้ทำข้อตกลงเป็นหนังสือ หรือทำสัญญาเช่า
ตามแบบดังระบุในข้อ ๑.๓ แล้วแต่กรณี จะต้องรับประกันความชำรุดบกพร่อง หรือข้อขัดข้องของสิ่งของตาม
สัญญานี้ตลอดอายุสัญญา นับแต่วันที่ผู้เช่าได้รับมอบ โดยภายในกำหนดเวลาดังกล่าว หากสิ่งของตามสัญญานี้เกิด
ชำรุดบกพร่องหรือขัดข้อง อันเนื่องมาจากการใช้งานตามปกติผู้ให้เช่าจะต้องจัดการซ่อมแซม หรือแก้ไขให้อยู่ใน
สภาพที่ใช้การได้ดีดังเดิม โดยผู้รับจ้างต้องจัดการซ่อมแซมแก้ไขให้ใช้การได้ดีดังเดิมภายใน...๒ ชั่วโมง ๕๒ นาที
นับถัดจากวันที่ได้รับแจ้งความชำรุดบกพร่อง และตามเงื่อนไขที่ราชการกำหนด

๑๐. ข้อสงวนสิทธิในการเสนอราคาและอื่น ๆ

๑๐.๑ เงินค่าพัสดุสำหรับการซื้อครั้งนี้ ได้มาจากเงินงบประมาณประจำปี ๒๕๖๐
การลงนามในสัญญาจะกระทำต่อเมื่อกรมได้รับอนุมัติเงินค่าพัสดุจากงบประมาณประจำปี ๒๕๖๐ แล้วเท่านั้น

๑๐.๒ เมื่อกรมได้คัดเลือกผู้เสนอราคารายใดให้เป็นผู้ขาย และได้ตกลงซื้อสิ่งของตาม
ประกวดราคาอิเล็กทรอนิกส์แล้ว ถ้าผู้ขายจะต้องส่งหรือนำสิ่งของดังกล่าวเข้ามาจากต่างประเทศและของนั้นต้องนำเข้า
มาโดยทางเรือในเส้นทางที่มีเรือไทยเดินอยู่ และสามารถให้บริการรับขนได้ตามที่รัฐมนตรีว่าการกระทรวงคมนาคม
ประกาศกำหนด ผู้เสนอราคาซึ่งเป็นผู้ขาย จะต้องปฏิบัติตามกฎหมายว่าด้วยการส่งเสริมการพาณิชย์ ดังนี้

(๑) แจ้งการส่งหรือนำสิ่งของที่ซื้อขายดังกล่าวเข้ามาจากต่างประเทศต่อ กรมเจ้าท่า
ภายใน ๗ วัน นับตั้งแต่วันที่ผู้ขายส่ง หรือซื้อของจากต่างประเทศ เว้นแต่เป็นของที่รัฐมนตรีว่าการกระทรวง
คมนาคม ประกาศยกเว้นให้บรรทุกโดยเรืออื่นใด

(๒) จัดการให้สิ่งของที่ซื้อขายดังกล่าวบรรทุกโดยเรือไทย หรือเรือที่มีสิทธิ
เช่นเดียวกับเรือไทย จากต่างประเทศมายังประเทศไทย เว้นแต่จะได้รับอนุญาตจากกรมเจ้าท่า ให้บรรทุกสิ่งของนั้น
โดยเรืออื่นที่มีใช้เรือไทย ซึ่งจะต้องได้รับอนุญาตเช่นนั้นก่อนบรรทุกของลงเรืออื่น หรือเป็นของที่รัฐมนตรีว่าการ
กระทรวงคมนาคมประกาศยกเว้นให้บรรทุกโดยเรืออื่น

(๓) ในกรณีที่มิปฏิบัติตาม (๑) หรือ (๒) ผู้ขายจะต้องรับผิดชอบตามกฎหมายว่าด้วย
การส่งเสริมการพาณิชย์

๑๐.๓ ผู้เสนอราคาซึ่งกรมได้คัดเลือกแล้ว ไม่ไปทำสัญญา หรือข้อตกลงภายในเวลาที่ทางราชการกำหนด ดังระบุไว้ในข้อ ๗ กรมจะริบหลักประกันการยื่นข้อเสนอหรือเรียกธำรงจากผู้ออกหนังสือค้ำประกันการยื่นข้อเสนอทันทีและอาจพิจารณาเรียกธำรงให้ชดใช้ความเสียหายอื่น (ถ้ามี) รวมทั้งจะพิจารณาให้เป็นผู้ทำงานตามระเบียบของทางราชการ

๑๐.๔ กรมสงวนสิทธิที่จะแก้ไขเพิ่มเติมเงื่อนไข หรือข้อกำหนดในแบบสัญญา ให้เป็นไปตามความเห็นของสำนักงานอัยการสูงสุด (ถ้ามี)

กรมฝนหลวงและการบินเกษตร

วันที่.....พ.ศ.....

เข้าระบบเชื่อมต่อเพื่อการสื่อสารข้อมูลระบบสารสนเทศกรมฝนหลวงและการบินเกษตร ปี ๒๕๖๐
จำนวน ๑ ระบบ ๑๕ วงจร (เดือนธันวาคม ๒๕๕๙ - กันยายน ๒๕๖๐)

๑. หลักการเหตุผล

ระบบสื่อสารข้อมูลและเครือข่ายอินเทอร์เน็ต ของกรมฝนหลวงและการบินเกษตร เป็นสาธารณูปโภคพื้นฐานที่สำคัญอย่างยิ่งขององค์กร เพื่อการปฏิบัติงานประจำวัน การนำเข้าข้อมูลในระบบรายงานการปฏิบัติการฝนหลวง การใช้งานระบบสารสนเทศต่างๆ การติดต่อประสานงาน การเผยแพร่และให้บริการข้อมูลข่าวสารด้านการปฏิบัติการฝนหลวง ด้านการวิจัย ด้านการบิน และการบริการงานด้านต่างๆ ล้วนต้องอาศัยระบบสื่อสารข้อมูลที่ดีและมีประสิทธิภาพ มีการเชื่อมต่อทั้งส่วนกลางและส่วนภูมิภาค นอกจากนี้ยังมีการให้บริการที่หลากหลายแก่หน่วยงานภาครัฐ เอกชนและประชาชนทั่วไป

กรมฝนหลวงและการบินเกษตร จึงเห็นควรจัดหาระบบสื่อสารข้อมูลและเครือข่ายอินเทอร์เน็ต สำหรับใช้เป็นระบบติดต่อสื่อสารของกรมฝนหลวงและการบินเกษตร ให้มีความเหมาะสม สามารถปฏิบัติงานงานได้อย่างต่อเนื่องมีประสิทธิภาพและเสถียรภาพ รองรับความต้องการรับรู้ข้อมูลข่าวสาร ด้านการปฏิบัติการฝนหลวง ของหน่วยงานภาครัฐและเอกชน ตลอดจนเกษตรกรและประชาชนทั่วไป

๒. วัตถุประสงค์

เพื่อให้ระบบสื่อสารข้อมูลและเครือข่ายอินเทอร์เน็ตของกรมฝนหลวงและการบินเกษตร ให้มีความเหมาะสม สามารถปฏิบัติงานงานได้อย่างต่อเนื่องมีประสิทธิภาพและเสถียรภาพ รองรับความต้องการรับรู้ข้อมูลข่าวสาร ด้านการปฏิบัติการฝนหลวง ของหน่วยงานภาครัฐและเอกชน ตลอดจนเกษตรกรและประชาชนทั่วไป

๓. คุณสมบัติผู้เสนอราคา

- ๓.๑ ผู้ประสงค์จะเสนอราคาต้องเป็นนิติบุคคลที่จดทะเบียนในประเทศไทยซึ่งมีวัตถุประสงค์ในการประกอบธุรกิจเกี่ยวกับการขาย หรือการให้เข้าระบบเครือข่ายสื่อสารข้อมูลและอินเทอร์เน็ต หรือเครือข่ายระบบคอมพิวเตอร์ หรือให้บริการเชื่อมโยงเครือข่ายคอมพิวเตอร์ทั้งขนาดใหญ่ กลาง และขนาดเล็กทั้งในและต่างประเทศมาแล้ว หรือเป็นผู้ให้บริการอินเทอร์เน็ต (Internet Service Provider) ที่ได้รับใบอนุญาตจาก กสทช. เป็นเวลาไม่น้อยกว่า ๕ ปี นับจนถึงวันยื่นเอกสารเสนอราคา
- ๓.๒ ผู้ประสงค์จะเสนอราคาต้องเป็นผู้ที่มีประสบการณ์ในการทำงาน โครงการเทคโนโลยีสารสนเทศด้านการติดตั้ง/หรือบำรุงรักษา/หรือให้เข้าระบบเครือข่ายสื่อสารข้อมูลประเภทองค์กรให้แก่หน่วยงานราชการ รัฐวิสาหกิจ หรือบริษัทมหาชน มูลค่าไม่ต่ำกว่า ๒ (สอง) ล้านบาทต่อหนึ่งโครงการ อย่างน้อย ๑ (หนึ่ง) โครงการ ที่ผ่านมาพร้อมเอกสารรับรองผลงานหรือสำเนาเอกสารสัญญาที่อ้างอิงด้วย

ณัฐ ๓๓๓๓

R

อภัย

อุไร

กรม ๓๓๓๓

๔. ขอบเขตการดำเนินงานและเงื่อนไขทั่วไป

๔.๑. ความต้องการด้านเครือข่ายอินเทอร์เน็ต

- ๔.๑.๑. มีความเร็วในการ รับ-ส่ง พร้อมบริการอินเทอร์เน็ตแบบองค์กรความเร็ว ๑๘๐/๔๐ Mbps (Domestic Bandwidth /International Bandwidth) หรือดีกว่าพร้อมวงจрсำรอง ADSL ความเร็ว (Download /Upload) ๓๐ Mbps/๓ Mbps จำนวน ๓ วงจร ที่สามารถใช้งานได้ทันที ขณะที่ยังจรรหลักขัดข้อง ที่กรมฝนหลวงและการบินเกษตร (บางเขน) กทม.
- ๔.๑.๒. มีความเร็วในการ รับ-ส่ง พร้อมบริการอินเทอร์เน็ตแบบองค์กรความเร็ว ๖๐/๒๐ Mbps (Domestic Bandwidth/International Bandwidth) หรือดีกว่าพร้อมวงจрсำรอง ADSL ความเร็ว (Download /Upload) ๓๐ Mbps/๓ Mbps จำนวน ๑ วงจร ที่สามารถใช้งานได้ทันที ขณะที่ยังจรรหลักขัดข้อง ที่ศูนย์ฝนหลวงหัวหิน จังหวัดประจวบคีรีขันธ์

๔.๒. ความต้องการด้านเครือข่ายสื่อสารข้อมูลชนิด MPLS (Multi Protocol Label Switching)

- ๔.๒.๑. ความเร็วในการรับ-ส่งข้อมูลด้วยความเร็วไม่น้อยกว่า ๔๔๐ Mbps หรือดีกว่า ที่กรมฝนหลวงและการบินเกษตร (บางเขน) กทม.
- ๔.๒.๒. มีความเร็วในการรับ-ส่งข้อมูลด้วยความเร็วไม่น้อยกว่า ๓๐ Mbps หรือดีกว่า ที่สนามบินคลองหลวง จังหวัดปทุมธานี
- ๔.๒.๓. มีความเร็วในการรับ-ส่งข้อมูลด้วยความเร็วไม่น้อยกว่า ๓๐ Mbps หรือดีกว่า ที่สนามบินนครสวรรค์ จังหวัดนครสวรรค์
- ๔.๒.๔. มีความเร็วในการรับ-ส่งข้อมูลด้วยความเร็วไม่น้อยกว่า ๓๐ Mbps หรือดีกว่า ที่สถานีเรดาร์ฝนหลวง อำเภอดาคลี จังหวัดนครสวรรค์
- ๔.๒.๕. มีความเร็วในการรับ-ส่งข้อมูลด้วยความเร็วไม่น้อยกว่า ๓๐ Mbps หรือดีกว่า ที่สถานีเรดาร์ฝนหลวงอมก๋อย อำเภอมก๋อย จังหวัดเชียงใหม่ พร้อมวงจрсำรอง ADSL ความเร็ว (Download /Upload) ๓๐ Mbps/ ๓ Mbps จำนวน ๑ วงจร ที่สามารถใช้งานได้ทันที ขณะที่ยังจรรหลักขัดข้อง
- ๔.๒.๖. มีความเร็วในการรับ-ส่งข้อมูลด้วยความเร็วไม่น้อยกว่า ๓๐ Mbps หรือดีกว่า ที่สถานีเรดาร์ฝนหลวงพิมาย อำเภอมก๋อย จังหวัดนครราชสีมา พร้อมวงจрсำรอง ADSL ความเร็ว (Download /Upload) ๓๐ Mbps/ ๓ Mbps จำนวน ๑ วงจร ที่สามารถใช้งานได้ทันที ขณะที่ยังจรรหลักขัดข้อง
- ๔.๒.๗. มีความเร็วในการรับ-ส่งข้อมูลด้วยความเร็วไม่น้อยกว่า ๓๐ Mbps หรือดีกว่า ที่สถานีเรดาร์ฝนหลวงสัตหีบ ค่ายเกษตรกรมทหารอากาศ อำเภอสัตหีบ จังหวัดชลบุรี
- ๔.๒.๘. มีความเร็วในการรับ-ส่งข้อมูลด้วยความเร็วไม่น้อยกว่า ๓๐ Mbps หรือดีกว่าสถานี เรดาร์ฝนหลวง อำเภอนม จังหวัดสุราษฎร์ธานี
- ๔.๒.๙. มีความเร็วในการรับ-ส่งข้อมูลด้วยความเร็วไม่น้อยกว่า ๓๐ Mbps หรือดีกว่าสถานี เรดาร์ฝนหลวงจตุรพักตรพิมาน จังหวัดร้อยเอ็ด
- ๔.๒.๑๐. มีความเร็วในการรับ-ส่งข้อมูลด้วยความเร็วไม่น้อยกว่า ๓๐ Mbps หรือดีกว่า ที่ศูนย์ปฏิบัติการฝนหลวงภาคเหนือ จังหวัดเชียงใหม่
- ๔.๒.๑๑. มีความเร็วในการรับ-ส่งข้อมูลด้วยความเร็วไม่น้อยกว่า ๓๐ Mbps หรือดีกว่า ที่ศูนย์ปฏิบัติการฝนหลวงภาคตะวันออกเฉียงเหนือ จังหวัดเขียงขอนแก่น

ดร. อภินันท์

ดร. อภินันท์

ดร. อภินันท์

ดร. อภินันท์

ดร. อภินันท์

- ๔.๒.๑๒. มีความเร็วในการรับ-ส่งข้อมูลด้วยความเร็วไม่น้อยกว่า ๓๐ Mbps หรือดีกว่า ที่ศูนย์ปฏิบัติการฝนหลวงภาคกลาง จังหวัดนครสวรรค์
- ๔.๒.๑๓. มีความเร็วในการรับ-ส่งข้อมูลด้วยความเร็วไม่น้อยกว่า ๓๐ Mbps หรือดีกว่า ที่ศูนย์ปฏิบัติการฝนหลวงภาคตะวันออกเฉียงเหนือ จังหวัดระยอง
- ๔.๒.๑๔. มีความเร็วในการรับ-ส่งข้อมูลด้วยความเร็วไม่น้อยกว่า ๓๐ Mbps หรือดีกว่า ที่ศูนย์ปฏิบัติการฝนหลวงภาคใต้ จังหวัดสุราษฎร์ธานี
- ๔.๒.๑๕. มีความเร็วในการรับ-ส่งข้อมูลด้วยความเร็วไม่น้อยกว่า ๕๐ Mbps หรือดีกว่า เพื่อเชื่อมต่อระหว่างกรมฝนหลวงและการบินเกษตร กับ ศูนย์ฝนหลวงหัวหิน จังหวัดประจวบคีรีขันธ์
- ๔.๓. การใช้งานอินเทอร์เน็ตของหน่วยงานในข้อ ๔.๒.๑ -๔.๒.๑๕ สามารถใช้งานอินเทอร์เน็ตร่วมกับที่กรมฝนหลวงและการบินเกษตร ที่บางเขน
- ๔.๔. ผู้เสนอราคาต้องจัดหาเครือข่ายอินเทอร์เน็ตไร้สาย ๓G เป็นอย่างน้อย ที่ปริมาณข้อมูลต่อเดือนไม่น้อยกว่า ๕ GB พร้อมอุปกรณ์ ๓G WIFI Router จำนวนไม่น้อยกว่า ๑๕ ชุด
- ๔.๕. ผู้เสนอราคาต้องจัดหาและติดตั้งอุปกรณ์ป้องกันความปลอดภัยเครือข่าย (Firewall) จำนวน ๒ ชุด โดยติดตั้งที่กรมฝนหลวงและการบินเกษตร บางเขน กทม. จำนวน ๑ ชุด และศูนย์ฝนหลวงหัวหิน จังหวัดประจวบคีรีขันธ์ จำนวน ๑ ชุด โดยมีรายละเอียดคุณสมบัติอย่างน้อยตามข้อกำหนดที่ ๕.๑
- ๔.๖. ผู้เสนอราคาจะต้องจัดหาและติดตั้งระบบเก็บข้อมูลจราจรทางคอมพิวเตอร์ (System Log) ตามพระราชบัญญัติว่าด้วยการกระทำความผิดทางคอมพิวเตอร์ พ.ศ. ๒๕๕๐ โดยอุปกรณ์ดังกล่าวติดตั้งที่กรมฝนหลวงและการบินเกษตร บางเขน กทม. เพื่อใช้จัดเก็บข้อมูลจราจรทางคอมพิวเตอร์ ของกรมฝนหลวงและการบินเกษตร และหน่วยงานในสังกัดทั่วประเทศ จำนวน ๑ ชุด โดยมีรายละเอียดคุณสมบัติอย่างน้อยตามข้อกำหนดที่ ๕.๒
- ๔.๗. ผู้เสนอราคาจะต้องดำเนินการติดตั้งระบบ Call Manager IP Telephony จำนวน ๒ ชุด ที่กรมฝนหลวงและการบินเกษตร บางเขน กทม. ๑ ชุด และศูนย์ฝนหลวงหัวหิน ๑ ชุด โดยมีรายละเอียดคุณสมบัติอย่างน้อยตามข้อกำหนดที่ ๕.๓
- ๔.๘. ผู้เสนอราคาจัดหาและติดตั้งเครื่องโทรศัพท์ IP Phone สำหรับกรมฝนหลวงและการบินเกษตร, ศูนย์ปฏิบัติการฝนหลวง, สถานีเรดาร์ฝนหลวง และสนามบิน จำนวนไม่น้อยกว่า ๑๕ แห่ง โดยมีจำนวนไม่น้อยกว่า ๒ เครื่องต่อแห่ง โดยมีรายละเอียดคุณสมบัติอย่างน้อยตามข้อกำหนดที่ ๕.๔
- ๔.๙. ผู้เสนอราคาจะต้องจัดระบบประชุมออนไลน์ Web Conference จำนวน ๑ Account สามารถรองรับการประชุมไม่น้อยกว่า ๒๐ ผู้ใช้พร้อมกัน ทั้งนี้เมื่อกรมฝนหลวงและการบินเกษตรมีการจัดประชุมออนไลน์นอกสถานที่ที่ผู้เสนอราคาต้องจัดอุปกรณ์และเจ้าหน้าที่เพื่ออำนวยความสะดวกในการประชุมทุกครั้ง โดยทางกรมฝนหลวงและการบินเกษตร จะแจ้งให้ผู้เสนอราคาแจ้งล่วงหน้าไม่เกิน ๑๕ วัน โดยมีรายละเอียดคุณสมบัติอย่างน้อยตามข้อกำหนดที่ ๕.๕
- ๔.๑๐. ผู้เสนอราคาจะต้องจัดหาและติดตั้งอุปกรณ์เครือข่าย เช่น อุปกรณ์ค้นหาเส้นทาง (Router), อุปกรณ์กระจายสัญญาณ (Switch) หรืออุปกรณ์เครือข่ายที่เกี่ยวข้อง โดยให้มีรายละเอียดคุณสมบัติอย่างน้อยตามข้อกำหนดที่ ๕.๖
- ๔.๑๑. ผู้เสนอราคาจะต้องจัดหาอุปกรณ์เพื่อทำ Load Balancing จำนวน ๕ ชุด โดยติดตั้งที่ศูนย์ปฏิบัติการฝนหลวงจำนวน ๕ ศูนย์ โดยติดตั้งศูนย์ละ ๑ ชุด โดยสามารถทำงานได้อย่างน้อยดังนี้
- ๔.๑๑.๑ กำหนดค่าให้ใช้งานระบบอินเทอร์เน็ตผ่านทาง ADSL และใช้งานระบบงานภายใน (Intranet) ผ่านทาง MPLS

วิเศษ อภินันท์

วิเศษ

วิเศษ

วิเศษ

วิเศษ อภินันท์

๔.๑๑.๒ กำหนดค่าในกรณีที่ระบบอินเทอร์เน็ต ADSL ไม่สามารถใช้งานได้ ให้กำหนดเส้นการใช้งานระบบอินเทอร์เน็ตไปใช้งานผ่านทาง MPLS โดยที่ยังสามารถใช้งานระบบงานภายใน (Intranet) ได้ตามปกติ และเมื่อระบบอินเทอร์เน็ต ADSL กลับมาใช้งานได้ตามปกติ อุปกรณ์ จะทำการเปลี่ยนเส้นทางการใช้งานอินเทอร์เน็ตกลับมาที่ ADSL และใช้งานระบบงานภายใน (Intranet) ทาง MPLS ปกติ

๕. ความต้องการทางด้านเทคนิค

๕.๑ อุปกรณ์ป้องกันความปลอดภัยเครือข่าย (Firewall) จำนวน ๒ ชุด โดยแยกตามสถานที่ติดตั้งดังนี้

๕.๑.๑ กรมฝนหลวงและการบินเกษตร (บางเขน) กรุงเทพมหานคร มีคุณสมบัติอย่างน้อยดังต่อไปนี้

๕.๑.๑.๑ มี Firewall Throughput ไม่น้อยกว่า ๑๖ Gbps

๕.๑.๑.๒ มี VPN (IP Sec) Throughput ไม่น้อยกว่า ๘ Gbps

๕.๑.๑.๓ มีความสามารถในการป้องกันการบุกรุก โดยมี IPS Throughput ไม่น้อยกว่า ๔ Gbps

๕.๑.๑.๔ สามารถทำ SSL-VPN ได้ไม่น้อยกว่า ๑ Gbps

๕.๑.๑.๕ รองรับการเชื่อมต่อพร้อมกัน (Concurrent Session) ไม่น้อยกว่า ๓,๐๐๐,๐๐๐ Concurrent Session

๕.๑.๑.๖ สามารถทำ High Availability Configuration ได้

๕.๑.๑.๗ ไม่จำกัด Licenses

๕.๑.๒ ศูนย์ฝนหลวงหัวหิน จังหวัดประจวบคีรีขันธ์ มีคุณสมบัติอย่างน้อยดังต่อไปนี้

๕.๑.๒.๑ มี Firewall Throughput ไม่น้อยกว่า ๑ Gbps

๕.๑.๒.๒ มี VPN (IP Sec) Throughput ไม่น้อยกว่า ๑๐๐ Mbps

๕.๑.๒.๓ สามารถทำ SSL-VPN ได้ไม่น้อยกว่า ๘๐ Mbps

๕.๑.๒.๔ มีความสามารถในการป้องกันการบุกรุก โดยมี IPS Throughput ไม่น้อยกว่า ๔๕๐ Mbps

๕.๑.๒.๕ การเชื่อมต่อพร้อมกัน (Concurrent Session) ไม่น้อยกว่า ๔๐๐,๐๐๐ Concurrent Session

๕.๑.๒.๖ ต้องเป็นผลิตภัณฑ์ที่อยู่ภายใต้ยี่ห้อ หรือ แปรนัยเดียวกันกับข้อที่ ๕.๑.๑

๕.๒ ระบบเก็บข้อมูลจราจรทางคอมพิวเตอร์ (System Log) ตามพระราชบัญญัติว่าด้วยการกระทำความผิดทางคอมพิวเตอร์ พ.ศ. ๒๕๕๐ มีคุณสมบัติอย่างน้อยดังต่อไปนี้

๕.๒.๑ อุปกรณ์ประเภท Appliance ที่ได้รับการปรับปรุง Firmware เพื่อปิดช่องโหว่ (Hardened) เป็นที่เรียบร้อยแล้ว

๕.๒.๒ รองรับการเก็บข้อมูลจราจรฯ โดยอยู่ในรูปแบบ syslog ได้

๕.๒.๓ มี Interface ชนิด Gigabit Ethernet จำนวนไม่น้อยกว่า ๔ Ports

๕.๒.๔ รองรับข้อมูลจราจรได้ไม่น้อยกว่า ๖๒๕ log ต่อวินาที

๕.๒.๕ มีหน่วยจัดเก็บข้อมูล (Hard Disk) ความจุรวมไม่น้อยกว่า ๔ TB

๕.๒.๖ รองรับการเก็บข้อมูลในรูปแบบ SQL ได้ และรองรับการ Quarantine ไฟล์ที่ติดไวรัสได้

๕.๒.๗ การส่งและรับข้อมูลจราจรฯ กับอุปกรณ์ป้องกันเครือข่าย (Firewall) สามารถกระทำโดยการเข้ารหัสได้ หรือผู้เสนอราคาต้องจัดการหรือจัดหาอุปกรณ์ให้มีการเข้ารหัสในการส่งและรับข้อมูลจราจรฯ นี้

๕.๒.๘ รองรับการรับข้อมูลจราจรฯ จากอุปกรณ์ประเภทเครือข่ายได้ไม่น้อยกว่า ๑๗๕ เครื่อง

๕.๒.๙ สามารถเก็บข้อมูลจราจรดังต่อไปนี้ได้เป็นอย่างดี

สมชาย อดิศักดิ์

สมชาย

สมชาย

สมชาย

สมชาย อดิศักดิ์

- ๕.๒.๙.๑ IP address ต้นทาง (source IP address)
- ๕.๒.๙.๒ IP address ปลายทาง (destination IP address)
- ๕.๒.๙.๓ Service port ปลายทาง (destination port) เช่น TCP Port ๘๐ เป็นต้น
- ๕.๒.๙.๔ วันและเวลาของการเชื่อมต่อ
- ๕.๒.๙.๕ ชื่อของผู้ใช้งาน เมื่อมีการระบุตัวบุคคล (Authentication)
- ๕.๒.๑๐ สามารถกำหนดสิทธิและระดับความสำคัญให้กับผู้ดูแลระบบ ที่จะเข้ามาใช้งานอุปกรณ์เก็บข้อมูลจราจรฯ นี้ได้ อย่างน้อยที่สุดต้องสามารถกำหนดได้ว่ามีสิทธิในการอ่านอย่างเดียวได้ (read-only administrator)
- ๕.๒.๑๑ รองรับการ export ข้อมูลจราจรฯ ออกไปยัง FTP server เพื่อเก็บสำรองข้อมูลไว้ได้
- ๕.๒.๑๒ สามารถบริหารจัดการผ่านทาง Web Browser ได้
- ๕.๒.๑๓ สามารถติดตั้งบน Rack ขนาดมาตรฐาน ๑๙ นิ้วได้
- ๕.๒.๑๔ ต้องเป็นผลิตภัณฑ์ที่อยู่ภายใต้ยี่ห้อ หรือ แปรนต์เดียวกันกับข้อที่ ๕.๑.๑ และ ๕.๑.๒ เพื่อให้การทำงานของระบบมีประสิทธิภาพมากที่สุด
- ๕.๒.๑๕ ต้องได้รับการสนับสนุนทางด้านเทคนิคและการบริการหลังการขายโดยจะต้องมีหนังสือแต่งตั้งตัวแทนจำหน่ายจากเจ้าของผลิตภัณฑ์เพื่อการเสนอราคาในโครงการนี้โดยเฉพาะ
- ๕.๓ ระบบ Call Manager IP Telephony จำนวน ๒ ชุด โดยแยกตามสถานที่ติดตั้งดังนี้
 - ๕.๓.๑ กรมฝนหลวงและการบินเกษตร (บางเขน) กรุงเทพมหานคร มีคุณสมบัติอย่างน้อยดังต่อไปนี้
 - ๕.๓.๑.๑ ระบบเครือข่ายแบบ IP Telephony ต้องสามารถบริหารจัดการระบบผ่าน Web Graphic User Interface (GUI) และสามารถทำงานแบบระยะไกลได้ (Remote Management)
 - ๕.๓.๑.๒ ระบบต้องสามารถรองรับจำนวนผู้ใช้งานได้ไม่ต่ำกว่า ๑๐๐ หมายเลข ภายในเบื้องต้น และสามารถเพิ่มจำนวนหมายเลขภายในได้โดยไม่จำเป็นต้องเพิ่มการ์ด Extension หรือซื้อ License เพิ่มเติม หรือเพิ่มอุปกรณ์ภายในตู้สาขา โดยสามารถเพิ่มหมายเลขผ่านหน้า Web GUI ได้
 - ๕.๓.๑.๓ รองรับการโทรหากันภายใน Site เดียวกัน และการติดต่อระหว่าง Site
 - ๕.๓.๑.๔ ระบบเครือข่ายแบบ IP-Telephony จะต้องเชื่อมต่อกับระบบ Network Infrastructure (WAN, LAN และ Security) และต้องคำนึงถึงมาตรฐานการติดตั้งที่ถูกต้อง โดยจะต้องมี Features อย่าง น้อยดังต่อไปนี้
 - ๕.๓.๑.๔.๑ แยก VLAN สำหรับ Voice ออกจาก VLAN สำหรับ Data (ในกรณีที่ Switch รองรับการทำ VLAN แบบ Tag และ Untag ทุก Ports)
 - ๕.๓.๑.๔.๒ ทำ QoS ที่ Router หรือ Firewall ระหว่าง Site เพื่อกำหนด Bandwidth ขั้นต่ำให้กับ Voice
 - ๕.๓.๑.๔.๓ ทำ QoS ที่ Wireless LAN Controller หรือ Access Point เพื่อกำหนด Bandwidth ขั้นต่ำได้ให้กับ Voice
 - ๕.๓.๑.๕ ระบบต้องสามารถบันทึกเสียงการสนทนา (Call Record) ได้ โดยความสามารถพื้นฐาน โดยไม่จำเป็นต้องเชื่อมต่อกับอุปกรณ์ระบบบันทึกเสียงเพิ่มเติมเพิ่มจากระบบ Call manager

สมชาย อดิเรก

สมชาย อดิเรก

สมชาย อดิเรก

สมชาย อดิเรก

- ๕.๓.๑.๖ ระบบสามารถ Synchronize ข้อมูลของผู้ใช้งานผ่าน LDAP Protocol หรือ Microsoft Active Directory ได้ เช่น ชื่อ นามสกุล หมายเลขโทรศัพท์ภายใน และหมายเลขโทรศัพท์มือถือ เป็นต้น
- ๕.๓.๑.๗ ระบบสามารถออกรายงานการใช้งานโทรศัพท์ สามารถเลือกดูข้อมูลในรูปแบบต่างได้ เช่น แบบรายบุคคล แบบแผนก เป็นต้น
- ๕.๓.๑.๘ ระบบต้องสามารถ Export รายงานออกมาในรูปแบบไฟล์ PDF หรือ CSV ได้
- ๕.๓.๑.๙ สามารถกำหนดคุณสมบัติต่างๆ ของเครื่องโทรศัพท์แบบตั้งโต๊ะ (Hard Phone) เช่น หมายเลข เครื่องโทรศัพท์ โดยสามารถทำการกำหนดคุณสมบัติ แบบ Centralize Management ได้โดยที่ไม่จำเป็นต้องเข้าไป Setup ที่เครื่องโทรศัพท์
- ๕.๓.๒ ศูนย์ฝนหลวงหัวหิน ประจวบคีรีขันธ์ มีคุณสมบัติอย่างน้อยดังต่อไปนี้
 - ๕.๓.๒.๑ เป็นผลิตภัณฑ์เดียวกันกับข้อกำหนดที่ ๕.๓.๑
 - ๕.๓.๒.๒ ระบบต้องสามารถรองรับจำนวนผู้ใช้งานได้ไม่ต่ำกว่า ๕๐ หมายเลขภายใน ในเบื้องต้น และสามารถเพิ่มจำนวนหมายเลขภายในได้โดยไม่ต้องเพิ่มการ์ด Extension หรือซื้อ License เพิ่มเติม หรือเพิ่มอุปกรณ์ภายในตู้สาขา โดยสามารถเพิ่มหมายเลขผ่านหน้า Web GUI ได้
 - ๕.๓.๒.๓ คุณสมบัติอื่นให้ทำงานได้ตามข้อกำหนดที่ ๕.๓.๑
- ๕.๔ อุปกรณ์โทรศัพท์ภายในองค์กร (IP Phone) จำนวน ๓๐ ชุด สำหรับกรมฝนหลวงและการบินเกษตร ,ศูนย์ปฏิบัติการฝนหลวง,สถานีเรดาร์ฝนหลวง และสนามบิน มีคุณสมบัติอย่างน้อยดังต่อไปนี้
 - ๕.๔.๑ เป็นอุปกรณ์ IP Phone มาตรฐานโปรโตคอล SIP
 - ๕.๔.๒ มี LAN Switch Port บนตัวเครื่องมีความเร็วไม่น้อยกว่า ๑๐/๑๐๐ Mbps จำนวนไม่น้อยกว่า ๒ Port
 - ๕.๔.๓ มีช่องสำหรับเชื่อมต่อกับ Headset ขนาด ๒.๕ mm และ RJ๙
 - ๕.๔.๔ รองรับการโทรแบบ Multi-Lines ๒ สาย ๒ SIP Accounts
 - ๕.๔.๕ มีหน้าจอ LCD พร้อมไฟ Back-lit ที่ความละเอียด ๑๘๐x๖๐ pixel
 - ๕.๔.๖ มีลำโพงชนิด full-duplex และสามารถปรับระดับเสียง (volume) สูง/ต่ำ ระหว่างสนทนาได้
 - ๕.๔.๗ สามารถทำงานด้วยระบบไฟฟ้าแบบ PoE (Power Over Ethernet) มาตรฐาน IEEE ๘๐๒.๓af หรือดีกว่า
 - ๕.๔.๘ รองรับ Call Log, Off-hook Auto Dial, การรับสายอัตโนมัติ และ Click-To-Dial
 - ๕.๔.๙ รองรับ Phonebook ๕๐๐ contacts และ Call History ๕๐๐ records
 - ๕.๔.๑๐ รองรับฟังก์ชันพื้นฐานการใช้งานโทรศัพท์ ดังนี้
 - ๕.๔.๑๐.๑ การใช้งานแบบ Intercom
 - ๕.๔.๑๐.๒ การโอนสาย (blind หรือ attended)
 - ๕.๔.๑๐.๓ การโอนสายอัตโนมัติ (โดยไม่มีเงื่อนไข, เมื่อสายไม่ว่าง, เมื่อไม่มีการตอบรับ)
 - ๕.๔.๑๐.๔ การประชุมสาย
 - ๕.๔.๑๐.๕ สายเรียกซ้อน
 - ๕.๔.๑๐.๖ การพักสายที่กำลังสนทนา
 - ๕.๔.๑๐.๗ ปฏิเสธการรับสาย
 - ๕.๔.๑๐.๘ การปฏิเสธการรับสายสำหรับสายที่ไม่ใช่เบอร์

สมศักดิ์ อภินันท์

สมศักดิ์

สมศักดิ์

สมศักดิ์

สมศักดิ์

- ๕.๔.๑๐.๙ การแสดงหมายเลขโทรเข้า หรือ Caller ID
- ๕.๔.๑๑ รองรับการบริหารจัดการตัวอุปกรณ์ ผ่านทาง Web browser configuration, Telephone Key pad configuration, Central secure configuration file และการทำ Auto-Provisionin
- ๕.๔.๑๒ สามารถ reboot อุปกรณ์ผ่านหัวเครื่องโทรศัพท์ และ Web Configuration และ Factory resent default อุปกรณ์ผ่านเครื่องโทรศัพท์
- ๕.๔.๑๓ เครื่องโทรศัพท์ต้องรองรับการบริหารจัดการ กำหนดค่า Configuration แบบ Centralize Management จาก Call Manager ได้
- ๕.๕ ระบบประชุมออนไลน์ จำนวน ๑ ระบบ โดยมีคุณสมบัติของระบบอย่างน้อยดังต่อไปนี้
- ๕.๕.๑ สามารถประชุมทางไกลได้สูงสุดไม่น้อยกว่า ๒๐ จุดพร้อมกัน (Concurrent) ต่อห้องประชุม
- ๕.๕.๒ สามารถประชุมทางไกลได้สูงสุดไม่น้อยกว่า ๒ ห้องประชุม พร้อมกัน
- ๕.๕.๓ สามารถประชุมทางไกลผ่านเครือข่าย Internet และ Intranet
- ๕.๕.๔ สามารถติดตั้ง Software Client สำหรับเข้าร่วมประชุมได้ไม่จำกัดจำนวนเครื่องคอมพิวเตอร์ และไม่มีค่าใช้จ่ายในการติดตั้ง Software Client
- ๕.๕.๕ สามารถประชุมพร้อมกันได้ทั้งภาพ เสียง และไฟล์เอกสารอิเล็กทรอนิกส์ที่ใช้ประกอบการประชุม
- ๕.๕.๖ รองรับการกล้องวิดีโอชนิด Web Camera ที่ต่อเชื่อมแบบ USB
- ๕.๕.๗ รองรับการเชื่อมต่อกับกล้องที่ให้สัญญาณแบบ Composite Video และ S-Video โดยการใช้ อุปกรณ์เสริม เช่น วิดีโอ Codec (Video capture card) หรืออุปกรณ์แปลงสัญญาณภาพ
- ๕.๕.๘ สามารถเลือกความละเอียดของวิดีโอที่ส่งในห้องประชุมได้ถึงระดับ High Definition ได้
- ๕.๕.๙ รองรับการนำเอกสารรูปแบบไฟล์อิเล็กทรอนิกส์เพื่อประกอบการประชุม ในรูปแบบต่างๆ เช่น ไฟล์ PowerPoint, Word, Excel, ไฟล์ PDF, ไฟล์ภาพนิ่ง (.jpg, .bmp, .gif), ไฟล์วิดีโอหรือวิดีโอ คลิป ได้เป็นอย่างดี
- ๕.๕.๑๐ สามารถเลือกหน้าจอแบบต่างๆ (Screen Layout) ได้ไม่น้อยกว่า ๑๐ แบบ เช่น ๑, ๒, ๔, ๙ หรือ ๑๖ จอภาพ และเลือกชมได้สูงสุดไม่น้อยกว่า ๑๖ จอภาพ กรณีจำนวนผู้ร่วมประชุมมี มากกว่าจำนวนจอภาพที่แสดง ภาพผู้ร่วมประชุมที่เหลือจะทยอยผลัดกันปรากฏ และผู้ชม สามารถลืกดตำแหน่งวิดีโอของผู้บรรยาย หรือผู้ร่วมประชุมบางท่านให้ปรากฏตลอดเวลาได้
- ๕.๕.๑๑ รองรับการพาผู้เข้าร่วมประชุมไปท่องเว็บด้วยกัน (Web Co-Browsing)
- ๕.๕.๑๒ สามารถส่งภาพหน้าจอคอมพิวเตอร์ของผู้บรรยาย (Desktop Sharing) ให้ไปปรากฏที่เครื่องผู้ เข้าร่วมประชุมทุกท่าน
- ๕.๕.๑๓ สามารถอนุญาตให้ผู้ร่วมประชุมควบคุม Keyboard และ Mouse ของเครื่องคอมพิวเตอร์ของผู้บรรยาย
- ๕.๕.๑๔ รองรับการนำเสนอและการเชื่อมต่อโดยใช้ กล้องวิดีโอ แหล่งที่สอง (๒nd Video Source)
- ๕.๕.๑๕ สามารถเลือกการบันทึกการประชุม (Recording) ได้
- ๕.๕.๑๖ รองรับการส่งวิดีโอโดยใช้โปรโตคอล (Protocol) ทั้งแบบ UDP และ TCP
- ๕.๕.๑๗ สามารถเชิญประชุมผ่าน E-Mail
- ๕.๕.๑๘ รองรับการใช้งานผ่าน iPad, iPhone, Tablet (iOS, Android) ในรุ่นที่รองรับการใช้งานได้
- ๕.๖ อุปกรณ์เครือข่าย

สมชาย อดิศักดิ์

KS

อภิรักษ์

อภิสิทธิ์

อภิรักษ์ อดิศักดิ์

- ๕.๖.๑ อุปกรณ์ค้นหาเส้นทาง (Router) สำหรับการติดตั้งที่กรมฝนหลวงและการบินเกษตร มีคุณสมบัติอย่างน้อยดังต่อไปนี้
- ๕.๖.๑.๑ อุปกรณ์ โดยมีสล็อตสำหรับใส่อินเตอร์เฟซ (Interface) SFP ไม่น้อยกว่า ๒ สล็อต
 - ๕.๖.๑.๒ มีหน่วยความจำชนิด DRAM ไม่น้อยกว่า ๔ GB
 - ๕.๖.๑.๓ สามารถบริหารจัดการเครือข่ายผ่านทาง Telnet(CLI), Console Port (through the CLI) และ SNMP(RFC๒๖๖๕) ได้เป็นอย่างดี
 - ๕.๖.๑.๔ สามารถรองรับความเร็ว (Throughput) ไม่น้อยกว่า ๒.๕ Gbps และสามารถขยายเพิ่มได้ถึง ๒๐ Gbps
 - ๕.๖.๑.๕ มีคุณสมบัติด้านความปลอดภัยเครือข่าย IPsec, Firewall และ NAT ได้เป็นอย่างดี
 - ๕.๖.๑.๖ สามารถทำ L๓VPN ได้ถึง ๔,๐๐๐ VRF หากเพิ่มหน่วยความจำเป็น ๘ GB
 - ๕.๖.๑.๗ รองรับ IP v.๔, IP v.๖ และ IP Multicast ได้เป็นอย่างดี
 - ๕.๖.๑.๘ อุปกรณ์ผ่านมาตรฐานความปลอดภัย UL๖๐๙๕๐, IEC/EN๖๐๙๕๐ เป็นอย่างน้อย
 - ๕.๖.๑.๙ อุปกรณ์ต้องสามารถติดตั้งบน Rack ๑๙" ได้
- ๕.๖.๒ อุปกรณ์ค้นหาเส้นทาง (Router สำหรับหน่วยงานสาขา มีคุณสมบัติอย่างน้อยดังต่อไปนี้
- ๕.๖.๒.๑ อุปกรณ์เป็นแบบ Modular โดยมีสล็อตสำหรับใส่อินเตอร์เฟซ (Interface) ไม่น้อยกว่า ๒ สล็อต
 - ๕.๖.๒.๒ มีหน่วยความจำแบบ DRAM ไม่น้อยกว่า ๕๑๒ MB
 - ๕.๖.๒.๓ มีหน่วยความจำแบบ Compact Flash ไม่น้อยกว่า ๒๕๖ MB
 - ๕.๖.๒.๔ มีพอร์ต Serial Console ไม่น้อยกว่า ๑ พอร์ต และพอร์ต Serial Auxiliary ไม่น้อยกว่า ๑ พอร์ต
 - ๕.๖.๒.๕ มีพอร์ต Ethernet แบบ ๑๐/๑๐๐/๑๐๐๐ Mbps จำนวนไม่น้อยกว่า ๒ พอร์ต
 - ๕.๖.๒.๖ มีส่วนเข้ารหัสข้อมูล (Cryptography) แบบ Hardware-based Acceleration สำหรับทำ IPSec และ SSL
- ๕.๖.๓ อุปกรณ์กระจายสัญญาณ (Switch) ๒๔ Port สำหรับหน่วยงานสาขา มีคุณสมบัติอย่างน้อยดังต่อไปนี้
- ๕.๖.๓.๑ มีลักษณะการทำงานไม่น้อยกว่า Layer ๒ ของ OSI Model
 - ๕.๖.๓.๒ มี Switching Capability ไม่น้อยกว่า ๔๘ Gbps และมี Forwarding rate ไม่น้อยกว่า ๓๕ Mpps
 - ๕.๖.๓.๓ รองรับ MAC Address ไม่น้อยกว่า ๘,๐๐๐ Address
 - ๕.๖.๓.๔ มีช่องเชื่อมต่อระบบเครือข่าย (Network Interface) แบบ ๑๐/๑๐๐/๑๐๐๐ Mbps หรือดีกว่า จำนวนไม่น้อยกว่า ๒๔ ช่อง
- ๕.๖.๔ อุปกรณ์ ๓G WIFI Router จำนวน ๑๕ ชุด มีคุณสมบัติดังนี้
- ๕.๖.๔.๑ มีหน่วยประมวลผลไม่น้อยกว่า ๖๐๐ MHz
 - ๕.๖.๔.๒ มีหน่วยความจำหลักไม่น้อยกว่า ๑๒๘ MB
 - ๕.๖.๔.๓ มีช่องเชื่อมต่อเครือข่ายมีความเร็วไม่น้อยกว่า ๑๐/๑๐๐Mbps จำนวนไม่น้อยกว่า ๕ ช่อง
 - ๕.๖.๔.๔ รองรับสัญญาณเครือข่ายไร้สาย ๘๐๒.๑๑b/g/n ได้เป็นอย่างดี
 - ๕.๖.๔.๕ รองรับการใช้งานแบบ POE ได้
 - ๕.๖.๔.๖ ต้องรองรับการใช้งานผ่านเครือข่าย ๓G ได้เป็นอย่างดี

อ.ดร. อเมศ

อ.ดร.

อ.ดร.

อ.ดร.

อ.ดร.

๖. เงื่อนไขการรับประกันและบริการหลังการขาย

๖.๑ ผู้ให้บริการจะต้องจัดเตรียมเจ้าหน้าที่ผู้เชี่ยวชาญด้านเครือข่ายคอมพิวเตอร์ไว้คอยให้คำปรึกษาด้านการใช้งาน ทุกวันตลอด ๒๔ ชั่วโมง โดยไม่มีวันหยุด ตลอดระยะเวลาที่ให้บริการตามสัญญา

๖.๒ ผู้ให้บริการจะต้องมีระบบรับแจ้งข้อมูลปัญหาการใช้งานตลอด ๒๔ ชั่วโมง ๗ วัน ทางโทรศัพท์ โทรศัพท์เคลื่อนที่ แฟกซ์ หรือ อีเมล (E-mail) ตลอดระยะเวลาที่ให้บริการตามสัญญา

๖.๓ ผู้ให้บริการจะต้องตอบรับทราบปัญหาแจ้งข้อร้องเรียนที่ได้รับแจ้งเหตุจากผู้ให้บริการ ภายใน ๑ ชั่วโมง หลังจากได้รับแจ้งเหตุด้วยโทรศัพท์ โทรศัพท์เคลื่อนที่ แฟกซ์ หรือ อีเมล (E-mail) และจะต้องดำเนินการแก้ไขให้แจ้งข้อร้องเรียนกลับสู่สภาพปกติที่สามารถใช้งานได้โดยเร็วที่สุด

๖.๔ ผู้ให้บริการต้องเป็นผู้รับผิดชอบการต่อ Domain Name ให้กรมฝนหลวงและการบินเกษตรไม่น้อยกว่า ๑ Domain

๖.๕ ผู้ให้บริการต้องฝึกอบรมการใช้งานระบบงานต่างๆ เช่น ระบบ Log, ระบบ VOIP, ระบบเครือข่าย เป็นต้น ให้กับกรมฝนหลวงและการบินเกษตรไม่น้อยกว่า ๑ หลักสูตร โดยมีผู้เข้าอบรมไม่เกิน ๑๐ ท่าน ระยะเวลาในการฝึกอบรม ๑ วัน ใช้สถานที่กรมฝนหลวงและการบินเกษตร

๖.๖ เมื่อมีการตรวจสอบ และ/หรือ ดำเนินการแก้ไขปัญหาข้อร้องเรียน เสร็จสิ้น ผู้ให้บริการต้องแจ้งรายงานผลการดำเนินการดังกล่าวให้แก่ผู้ใช้บริการทราบหลังจากที่แก้ไขปัญหาแล้วเสร็จ และระหว่างที่ยังคงดำเนินการแก้ไขปัญหาไม่เสร็จสิ้น ผู้ให้บริการจะต้องแจ้งรายงานผลความคืบหน้าให้ผู้ใช้บริการทราบเป็นระยะ

๖.๗ อุปกรณ์ใดๆ ที่ใช้ในการซ่อมแซมหรือทดแทนอุปกรณ์ที่ชำรุด จะต้องเป็นอุปกรณ์ที่สามารถใช้งานได้ดี โดยไม่เกิดปัญหาใดๆ จากอุปกรณ์นั้นๆ อย่างไรก็ตามหากความเสียหายที่เกิดจากเหตุขัดข้องทางเทคนิค ที่พิสูจน์ได้ว่าเกิดจากเครือข่ายหรืออุปกรณ์ของผู้ให้บริการ เป็นเหตุให้ผู้ใช้บริการไม่สามารถใช้งานได้ ผู้เสนอราคาตกลงยินยอมชดเชยค่าใช้บริการให้ผู้ใช้บริการ โดยมีเงื่อนไข ดังนี้

- การขัดข้องของวงจรหรืออุปกรณ์ต้องมีได้เกิดจากความบกพร่องของกรมฯ หรือ บุคคลที่ได้รับมอบหมายหรือได้รับอนุญาตจากกรม ให้สามารถใช้งานวงจรหรืออุปกรณ์นี้ได้
- บริการนี้ต้องมีการรับประกันคุณภาพการให้บริการ (Service Level Agreement : SLA) ไม่ต่ำกว่า ๙๙.๖% โดยรับประกันการใช้งานได้ของวงจรในแต่ละเดือน เมื่อนับจำนวนนาฬิกาที่วงจรขัดข้องรวมกันแล้วเป็นจำนวนมากกว่า ๑๗๒ นาที (หรือ ๒ ชั่วโมง ๕๒ นาที) หากเกินจำนวนที่รับประกันไว้ ผู้ให้บริการจะชดเชยค่าใช้บริการ ให้ตามจำนวนชั่วโมงที่วงจรขัดข้อง และเศษของชั่วโมงให้นับเป็นหนึ่งชั่วโมง โดยให้คำนวณดังนี้

(ชั่วโมงที่เสีย X ค่าใช้บริการรายเดือน)

๗๒๐

๗. ระยะเวลาดำเนินการ

ตั้งแต่วันที่ ๑ ธันวาคม ๒๕๕๙ ถึง ๓๐ กันยายน ๒๕๖๐

๘. เงื่อนไขการชำระเงิน

ค่าใช้บริการจะชำระให้เป็นรายเดือน

๙. งบประมาณโครงการ

งบประมาณปี ๒๕๖๐ เป็นเงินทั้งสิ้น ๕,๘๙๐,๐๐๐.๐๐ บาท(รวมภาษีมูลค่าเพิ่มแล้ว)

อภินันท์ อภินันท์

ก

อภินันท์

อภินันท์

อภินันท์ อภินันท์

ภาคผนวก ก.

รายชื่อหน่วยงาน กรมฝนหลวงและการบินเกษตร

ที่	ชื่อหน่วยงาน	สถานที่ตั้ง	รายละเอียดเครือข่าย	รายละเอียดอุปกรณ์/ระบบ
๑	กรมฝนหลวงและการบินเกษตร	บางเขน กรุงเทพมหานคร	๑. Corporate Internet ๑๘๐ Mbps/๔๐ Mbps จำนวน ๑ วงจร ๒. MPLS ความเร็ว ๔๔๐ Mbps จำนวน ๑ วงจร ๓. Broadband Internet (๓๐ Mbps/๓ Mbps) จำนวน ๓ วงจร ๔. Internet ๓G จำนวน ๑๕ Accounts	๑. Router จำนวน ๑ ชุด ๒. Firewall จำนวน ๑ ชุด ๓. Log System จำนวน ๑ ระบบ ๔. IP Telephony จำนวน ๑ ระบบ ๕. Conference จำนวน ๑ ห้องประชุม ๖. อุปกรณ์ Air Card จำนวน ๑๕ เครื่อง ๗. IP Phone จำนวน ๒ ชุด
๒	ศูนย์ฝนหลวงหัวหิน	หัวหิน ประจวบคีรีขันธ์	๑. Corporate Internet ๖๐ Mbps /๒๐ Mbps จำนวน ๑ วงจร ๒. MPLS ความเร็ว ๕๐ Mbps จำนวน ๑ วงจร ๓. Broadband Internet (๓๐ Mbps/๓ Mbps) จำนวน ๑ วงจร	๑. Router จำนวน ๑ ชุด ๒. Firewall จำนวน ๑ ชุด ๓. IP Telephony จำนวน ๑ ระบบ ๔. IP Phone จำนวน ๒ ชุด
๓	สนามบินคลองหลวง	คลองหลวง ปทุมธานี	๑. MPLS ความเร็ว ๓๐ Mbps	๑. Router จำนวน ๑ ชุด ๒. Switch ๒๔ Port จำนวน ๑ ชุด ๓. IP Phone จำนวน ๒ ชุด
๔	สนามบินนครสวรรค์	อ.เมือง นครสวรรค์	๑. MPLS ความเร็ว ๓๐ Mbps	๑. Router จำนวน ๑ ชุด ๒. Switch ๒๔ Port จำนวน ๑ ชุด ๓. IP Phone จำนวน ๒ ชุด
๕	สถานีเรดาร์ฝนหลวงตากคลี	อ.ตากคลี นครสวรรค์	๑. MPLS ความเร็ว ๓๐ Mbps	๑. Router จำนวน ๑ ชุด ๒. Switch ๒๔ Port จำนวน ๑ ชุด ๒. IP Phone จำนวน ๒ ชุด
๖	สถานีเรดาร์ฝนหลวงอมก๋อย	อ.อมก๋อย เชียงใหม่	๑. MPLS ความเร็ว ๓๐ Mbps ๒. Broadband Internet (๓๐ Mbps/๓ Mbps) จำนวน ๑ วงจร	๑. Router จำนวน ๑ ชุด ๒. Switch ๒๔ Port จำนวน ๑ ชุด ๓. IP Phone จำนวน ๒ ชุด
๗	สถานีเรดาร์ฝนหลวงพิมาย	อ.พิมาย นครราชสีมา	๑. MPLS ความเร็ว ๓๐ Mbps ๒. Broadband Internet (๓๐ Mbps/๓ Mbps) จำนวน ๑ วงจร	๑. Router จำนวน ๑ ชุด ๒. Switch ๒๔ Port จำนวน ๑ ชุด ๓. IP Phone จำนวน ๒ ชุด
๘	สถานีเรดาร์ฝนหลวงสัตหีบ	อ.สัตหีบ ชลบุรี	๑. MPLS ความเร็ว ๓๐ Mbps	๑. Router จำนวน ๑ ชุด ๒. Switch ๒๔ Port จำนวน ๑ ชุด ๓. IP Phone จำนวน ๒ ชุด
๙	สถานีเรดาร์ฝนหลวงพนม	อ.พนม สุราษฎร์ธานี	๑. MPLS ความเร็ว ๓๐ Mbps	๑. Router จำนวน ๑ ชุด ๒. Switch ๒๔ Port จำนวน ๑ ชุด

กฤษณะ

กฤษณะ

กฤษณะ

กฤษณะ

				๓. IP Phone จำนวน ๒ ชุด
๑๐	สถานีเรดาร์ฝนหลวง จตุรพักตรพิมาน	อ.จตุรพักตรพิมาน ร้อยเอ็ด	๑. MPLS ความเร็ว ๓๐ Mbps	๑. Router จำนวน ๑ ชุด ๒. Switch ๒๔ Port จำนวน ๑ ชุด ๓. IP Phone จำนวน ๒ ชุด
๑๑	ศูนย์ปฏิบัติการฝน หลวงภาคเหนือ	อ.เมือง เชียงใหม่	๑. MPLS ความเร็ว ๓๐ Mbps	๑. Router จำนวน ๑ ชุด ๒. Switch ๒๔ Port จำนวน ๑ ชุด ๓. IP Phone จำนวน ๒ ชุด ๔. Load Balance จำนวน ๑ ชุด
๑๒	ศูนย์ปฏิบัติการฝน หลวงภาค ตะวันออกเฉียงเหนือ	อ.เมือง ขอนแก่น	๑. MPLS ความเร็ว ๓๐ Mbps	๑. Router จำนวน ๑ ชุด ๒. Switch ๒๔ Port จำนวน ๑ ชุด ๓. IP Phone จำนวน ๒ ชุด ๔. Load Balance จำนวน ๑ ชุด
๑๓	ศูนย์ปฏิบัติการฝน หลวงภาคกลาง	อ.เมือง นครสวรรค์	๑. MPLS ความเร็ว ๓๐ Mbps	๑. Router จำนวน ๑ ชุด ๒. Switch ๒๔ Port จำนวน ๑ ชุด ๓. IP Phone จำนวน ๒ ชุด ๔. Load Balance จำนวน ๑ ชุด
๑๔	ศูนย์ปฏิบัติการฝน หลวงภาคตะวันออก	อ.เมือง ระยอง	๑. MPLS ความเร็ว ๓๐ Mbps	๑. Router จำนวน ๑ ชุด ๒. Switch ๒๔ Port จำนวน ๑ ชุด ๓. IP Phone จำนวน ๒ ชุด ๔. Load Balance จำนวน ๑ ชุด
๑๕	ศูนย์ปฏิบัติการฝน หลวงภาคใต้	อ.เมือง สุราษฎร์ธานี	๑. MPLS ความเร็ว ๓๐ Mbps	๑. Router จำนวน ๑ ชุด ๒. Switch ๒๔ Port จำนวน ๑ ชุด ๓. IP Phone จำนวน ๒ ชุด ๔. Load Balance จำนวน ๑ ชุด

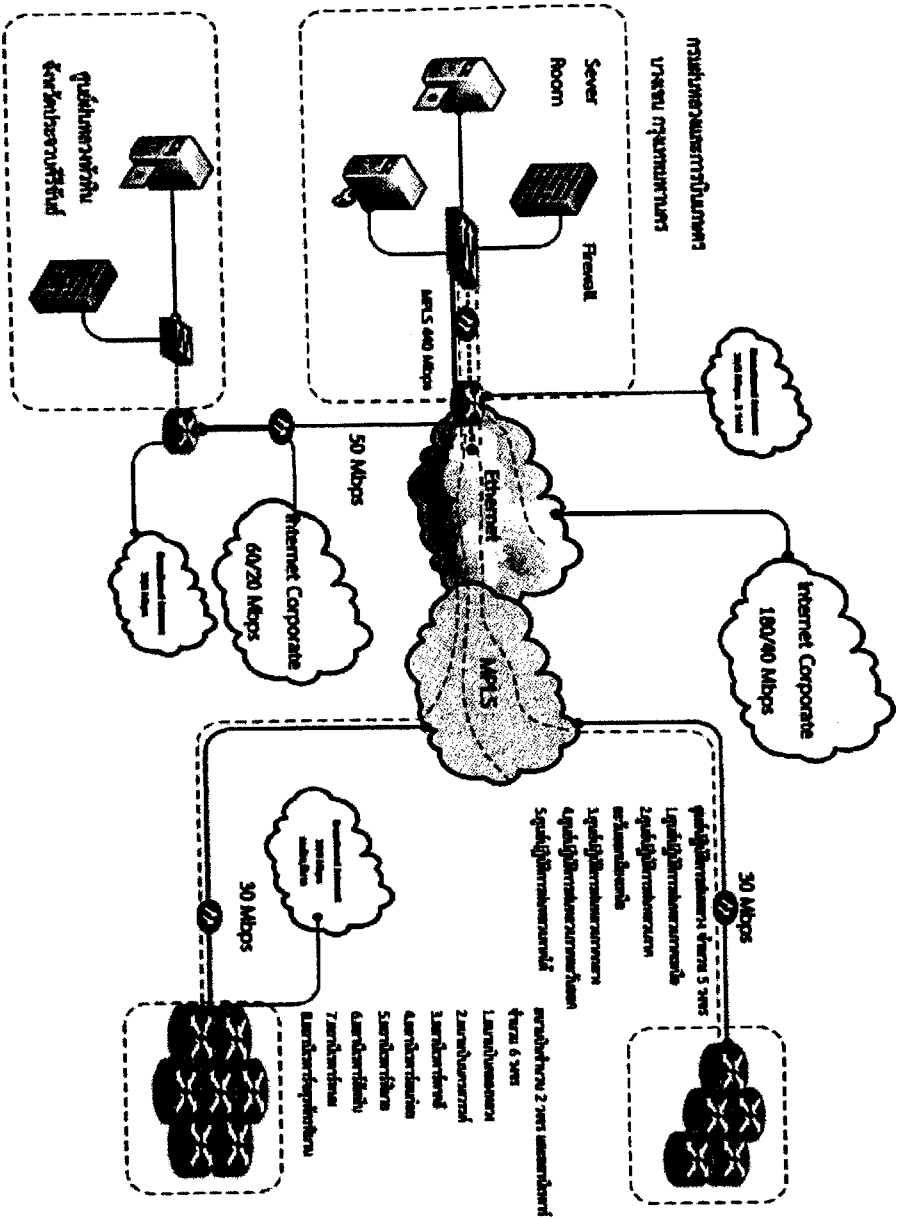
อุบลราชธานี

เชียงใหม่

ขอนแก่น

นครสวรรค์

แผนผังเครือข่ายการเชื่อมต่อเพื่อการสื่อสารระบบสารสนเทศ การไหลของข้อมูลและการบินเกษตร ปีงบประมาณ ๒๕๖๐



เดิม เดิม เดิม

← ปี ๖๖

Optical

เดิม เดิม

ตารางแสดงวงเงินงบประมาณที่ได้รับจัดสรรและราคากลาง(ราคาอ้างอิง)
ในการจัดซื้อจัดจ้างที่มีชิ้นงานก่อสร้าง
กรมฝนหลวงและการบินเกษตร

๑. ชื่อโครงการ.....เข้าระบบเชื่อมต่อเพื่อการสื่อสารข้อมูลระบบสารสนเทศกรมฝนหลวงและการบินเกษตร
ปีงบประมาณ ๒๕๖๐ จำนวน ๑ ระบบ ๑๕ วงจร (เดือนธันวาคม ๒๕๕๙ ถึง
เดือนกันยายน ๒๕๖๐)
/หน่วยงานเจ้าของโครงการกรมฝนหลวงและการบินเกษตร.....
๒. วงเงินงบประมาณที่ได้รับจัดสรร๕,๘๙๐,๐๐๐.๐๐..... บาท
๓. วันที่กำหนดราคากลาง (ราคาอ้างอิง) ๑๔ ตุลาคม ๒๕๖๐ จำนวนเงิน ๕,๘๙๐,๐๐๐.๐๐ บาท
๔. แหล่งที่มาของราคากลาง (ราคาอ้างอิง) สอบถามจาก บริษัท กสท โทรคมนาคม จำกัด
๕. รายชื่อเจ้าหน้าที่ผู้กำหนดราคากลาง นายมารุต ราชมณี ผู้อำนวยการศูนย์เทคโนโลยีสารสนเทศ
กองวิจัยและพัฒนาเทคโนโลยีฝนหลวง

มารุต ราชมณี

(นายมารุต ราชมณี)
ผู้อำนวยการศูนย์เทคโนโลยีสารสนเทศ